



**COMUNE DI CAPO D'ORLANDO**  
(Città Metropolitana di Messina)

**Area Urbanistica / Edilizia**

**OGGETTO: CATASTO DEI SOPRASSUOLI PERCORSI DA FUOCO**

*Legge 21/11/ n. 353, art. 10 e smi., L.R. 14 Aprile 2006 n. 14, art. 3 e smi.-*  
**Anni dal 2017 al 2022**

Allegati:

- Relazione tecnica
- Elenco particelle delle aree percorse dal fuoco
- Planimetrie aree interessate dal fuoco

Capo d'Orlando, li 19/10/2023.

Il Responsabile del servizio  
(Geom. Antonino Scafidi)



Il Responsabile dell'Area  
(Arch. Salvatore E. Lo Cicero)



# COMUNE DI CAPO D'ORLANDO

Provincia di Messina

Area Urbanistica / Edilizia

**OGGETTO:** CATASTO DEI SOPRASSUOLI PERCORSI DA FUOCO  
Legge 21 novembre 2000, n. 353, art. 10 e L.R. 14 Aprile 2006 n. 14, art. 3.-  
*Anni dal 2017 al 2022.*

## RELAZIONE TECNICA

La legge 353/2000, Legge-quadro in materia di incendi boschivi, come recepita dall'art 3 della Legge Regionale 14-04-2006 n° 14 e smi., è finalizzata alla conservazione e alla difesa dagli incendi del patrimonio boschivo nazionale quale bene insostituibile per la qualità della vita.

Nell'ambito degli obiettivi della legge vengono applicate, tra l'altro, azioni volte alla previsione e prevenzione degli incendi. In particolare i comuni provvedono, a censire, tramite apposito catasto, i soprassuoli già percorsi dal fuoco, avvalendosi dei rilievi effettuati dal Corpo forestale.

Il presente elenco particellare riguarda il censimento dei terreni che sono stati percorsi dal fuoco, relativamente agli anni 2017,2018,2019 e 2022, si precisa che per gli anni 2020 e 2021 non risultano terreni percorsi dal fuoco.

L'individuazione delle aree è avvenuta mediante l'utilizzazione della cartografia redatta dal **Sistema Informativo Regionale (S.I.F.)** dell'Assessorato Regionale del Territorio e dell'Ambiente (A.R.T.A.) aggiornata periodicamente dal Comando del Corpo Forestale della Regione Siciliana.

In conformità agli obblighi prescritti dalla legge in argomento sono stati predisposti gli elaborati che, unitamente alla presente relazione, costituiscono la documentazione propedeutica all'istituzione del catasto dei soprassuoli percorsi dal fuoco ex art. 10 della legge n. 353/2000 e relativamente all'applicazione dei vincoli previsti al primo comma dell'art. 10 della citata Legge 21.11.2000 n. 353 e smi. occorre specificare che per gli stessi, è prescritto quanto segue:

*“Le **zone boscate** ed i **pascoli** i cui soprassuoli siano stati percorsi dal fuoco non possono avere una destinazione diversa da quella preesistente all'incendio per almeno quindici anni. E' comunque consentita la costruzione di opere pubbliche necessarie alla salvaguardia della pubblica incolumità e dell'ambiente. In tutti gli atti di compravendita di aree e immobili situati nelle predette zone, stipulati entro quindici anni dagli eventi previsti dal presente comma, deve essere espressamente richiamato il vincolo di cui al primo periodo, pena la nullità dell'atto.*

*E' inoltre vietata **per dieci anni**, sui predetti soprassuoli, la **realizzazione di edifici nonché di strutture e infrastrutture finalizzate ad insediamenti civili ed attività produttive**, fatti salvi i casi in cui per detta realizzazione sia stata già rilasciata, in data precedente l'incendio e sulla base degli strumenti urbanistici vigenti a tale data, la relativa autorizzazione o concessione.*

***Sono vietate per cinque anni**, sui predetti soprassuoli, le **attività di rimboschimento e di ingegneria ambientale sostenute con risorse finanziarie pubbliche**, salvo specifica autorizzazione concessa dal Ministro dell'ambiente, per le aree naturali protette statali, o dalla regione competente, negli altri*

*casi, per documentate situazioni di dissesto idrogeologico e nelle situazioni in cui sia urgente un intervento per la tutela di particolari valori ambientali e paesaggistici.*

**Sono altresì vietati per dieci anni**, limitatamente ai soprassuoli delle zone boscate percorsi dal fuoco, il pascolo e la caccia.

In applicazione delle modalità di cui al 2° comma dell'art. 10 della citata Legge n. 353/2000, il presente elenco particellare del catasto incendi, unitamente all'allegata cartografia recante la perimetrazione territoriale, viene esposto per **giorni trenta** (gg. 30) all'albo pretorio affinché i soggetti interessati ne possano prendere visione e presentare eventuali osservazioni.

Decorso tale termine, i comuni valuteranno le osservazioni presentate ed approvano, entro i successivi sessanta giorni, gli elenchi definitivi e le relative perimetrazioni.

Si informa altresì, che la revisione degli elenchi con la cancellazione delle prescrizioni relative ai divieti di cui al comma 1 è ammessa solo dopo che siano trascorsi i periodi rispettivamente indicati, per ciascun divieto, dal medesimo comma 1.

Nel caso di trasgressioni al divieto di pascolo su soprassuoli delle zone boscate percorsi dal fuoco ai sensi del comma 1 si applica una sanzione amministrativa, per ogni capo, non inferiore ad € 30,98 (lire 60.000) e non superiore ad € 61,97 (lire 120.000) e nel caso di trasgressione al divieto di caccia sui medesimi soprassuoli si applica una sanzione amministrativa non inferiore ad € 206,58 (lire 400.000) e non superiore ad € 413,16 (lire 800.000).

Nel caso di trasgressioni al divieto di realizzazione di edifici nonché di strutture e infrastrutture finalizzate ad insediamenti civili ed attività produttive su soprassuoli percorsi dal fuoco ai sensi del comma 1, si applica l'articolo 20, primo comma, lettera c), della legge 28 febbraio 1985, n. 47. Il giudice, nella sentenza di condanna, dispone la demolizione dell'opera e il ripristino dello stato dei luoghi a spese del responsabile.

Nelle aree e nei periodi a rischio di incendio boschivo sono vietate tutte le azioni, individuate ai sensi dell'articolo 3, comma 3, lettera f), determinanti anche solo potenzialmente l'innescio di incendio.

Per le trasgressioni ai divieti di cui al comma 5 si applica la sanzione amministrativa del pagamento di una somma non inferiore ad € 1.032,91 (lire 2.000.000) e non superiore ad € 10.329,14 (lire 20.000.000).

Tali sanzioni sono raddoppiate nel caso in cui il responsabile appartenga a una delle categorie descritte all'articolo 7, commi 3 e 6.

In caso di trasgressioni ai divieti di cui al comma 5 da parte di esercenti attività turistiche, oltre alla sanzione di cui al comma 6, è disposta la revoca della licenza, dell'autorizzazione o del provvedimento amministrativo che consente l'esercizio dell'attività.

In ogni caso si applicano le disposizioni dell'articolo 18 della legge 8 luglio 1986, n. 349, sul diritto al risarcimento del danno ambientale, alla cui determinazione concorrono l'ammontare delle spese sostenute per la lotta attiva e la stima dei danni al soprassuolo e al suolo.

Capo d'Orlando, li 19/10/2023.

Il Responsabile del servizio  
(Geom. Antonino Scafidi)



Il Responsabile dell'Area  
(Arch. Salvatore E. Lo Cicero)



## Elenco delle particelle catastali percorse dal fuoco - Anno 2017

1) **Incendio del** 16-ago-17  
**Località** Drago

<b>Dati Catastali (C.T. - C.F.)</b>			
fg	5	part	614
fg	5	part	616
fg	5	part	16
fg	5	part	107
fg	5	part	769
fg	5	part	772
fg	5	part	773
fg	5	part	1040
fg	5	part	1041
fg	5	part	774
fg	5	part	771
fg	5	part	1107
fg	5	part	1105
fg	5	part	53
fg	5	part	52
fg	5	part	92
fg	5	part	93
fg	5	part	846
fg	5	part	847
fg	5	part	1162
fg	5	part	1163
fg	5	part	1164
fg	5	part	1015
fg	5	part	417
fg	5	part	849
fg	5	part	376
fg	5	part	111
fg	5	part	129
fg	5	part	141
fg	5	part	1028
fg	5	part	381
fg	2	part	315
fg	2	part	622
fg	2	part	1125
fg	2	part	1118
fg	2	part	1117
fg	2	part	1072
fg	2	part	1529
fg	2	part	257

2) **Incendio del** 20-ago-17  
**Località** Scafa

<b>Dati Catastali (C.T. - C.F.)</b>			
fg	7	part	519
fg	7	part	447
fg	7	part	517
fg	7	part	509
fg	7	part	518

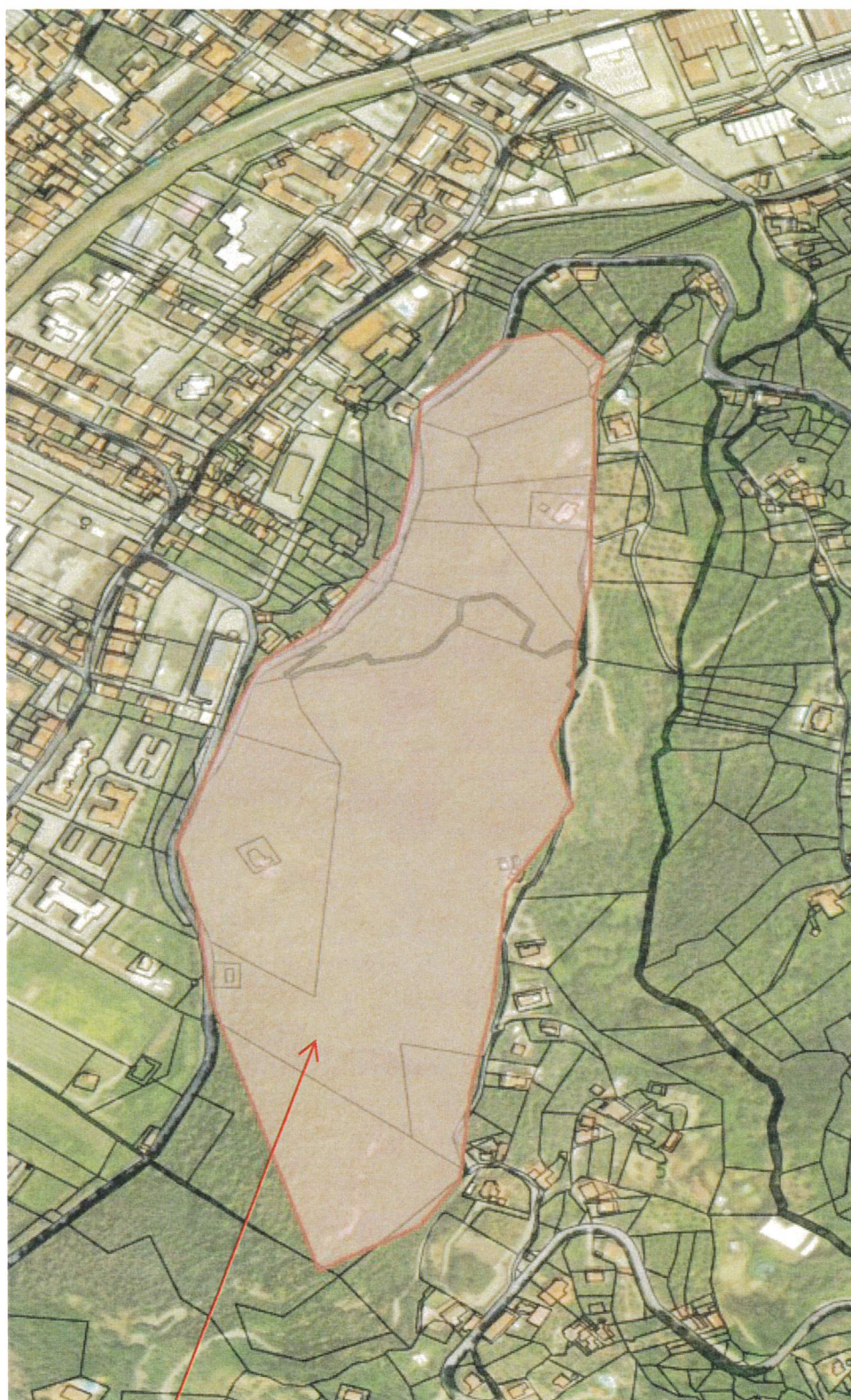
3) **Incendio del** 29-ago-17  
**Località** San Gregorio

<b>Dati Catastali (C.T. - C.F.)</b>			
fg	7	part	561
fg	7	part	560

4) **Incendio del** 17-set-17  
**Località** San gregorio

<b>Dati Catastali (C.T. - C.F.)</b>			
fg	8	part	1176
fg	7	part	445
fg	7	part	523

**COMUNE DI CAPO D'ORLANDO**  
Città Metropolitana di Messina



Località Drago

1) Area interessata dall'incendio del 16 agosto 2017



**COMUNE DI CAPO D'ORLANDO**  
Città Metropolitana di Messina



Località Scafa

2) Area interessata dall'incendio del 20 agosto 2017



**COMUNE DI CAPO D'ORLANDO**  
Città Metropolitana di Messina

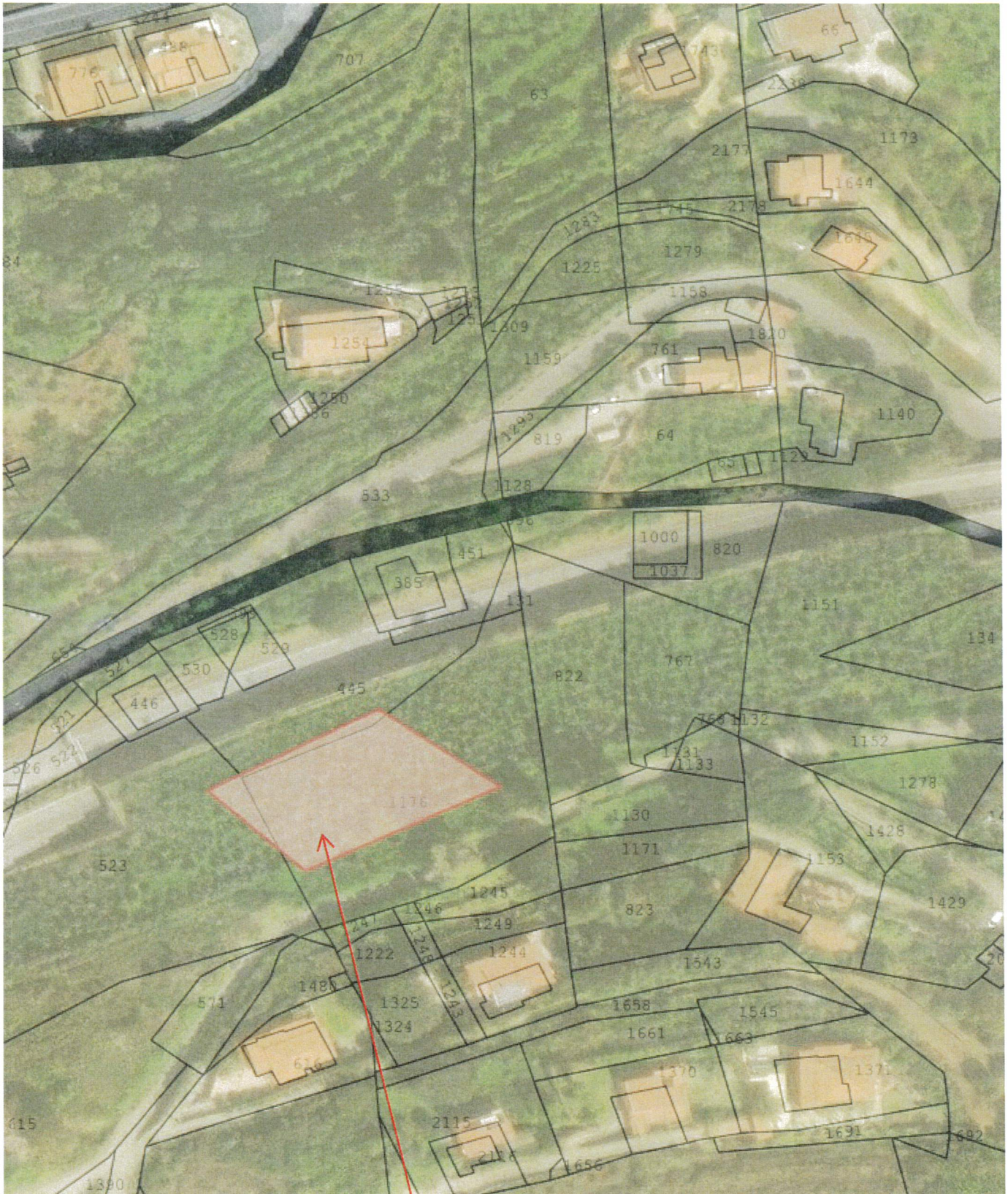


Località San Gregorio

3) Area interessata dall'incendio del 29 agosto 2017



**COMUNE DI CAPO D'ORLANDO**  
Città Metropolitana di Messina



Località San Gregorio

4) Area interessata dall'incendio del 17 settembre 2017



Elenco delle particelle catastali percorse dal fuoco - Anno 2018

1) **Incendio del** 31-lug-18

**Località** S. Martino - Cimitero

<b><i>Dati Catastali</i></b> (C.T. - C.F.)			
fg	3	part	58
fg	3	part	57
fg	3	part	68
fg	3	part	69
fg	3	part	899
fg	3	part	71
fg	3	part	67
fg	3	part	66
fg	3	part	56
fg	3	part	73
fg	3	part	74
fg	3	part	75
fg	3	part	286
fg	3	part	223
fg	3	part	302
fg	3	part	877
fg	3	part	875
fg	3	part	78
fg	3	part	79
fg	3	part	406
fg	3	part	80
fg	3	part	287
fg	3	part	34
fg	3	part	2
fg	3	part	3
fg	3	part	35
fg	3	part	404
fg	3	part	88
fg	3	part	403



**COMUNE DI CAPO D'ORLANDO**  
Città Metropolitana di Messina



Località San Martino Cimitero

1) Area interessata dall'incendio del 31 luglio 2018



Comune di Capo d'Orlando

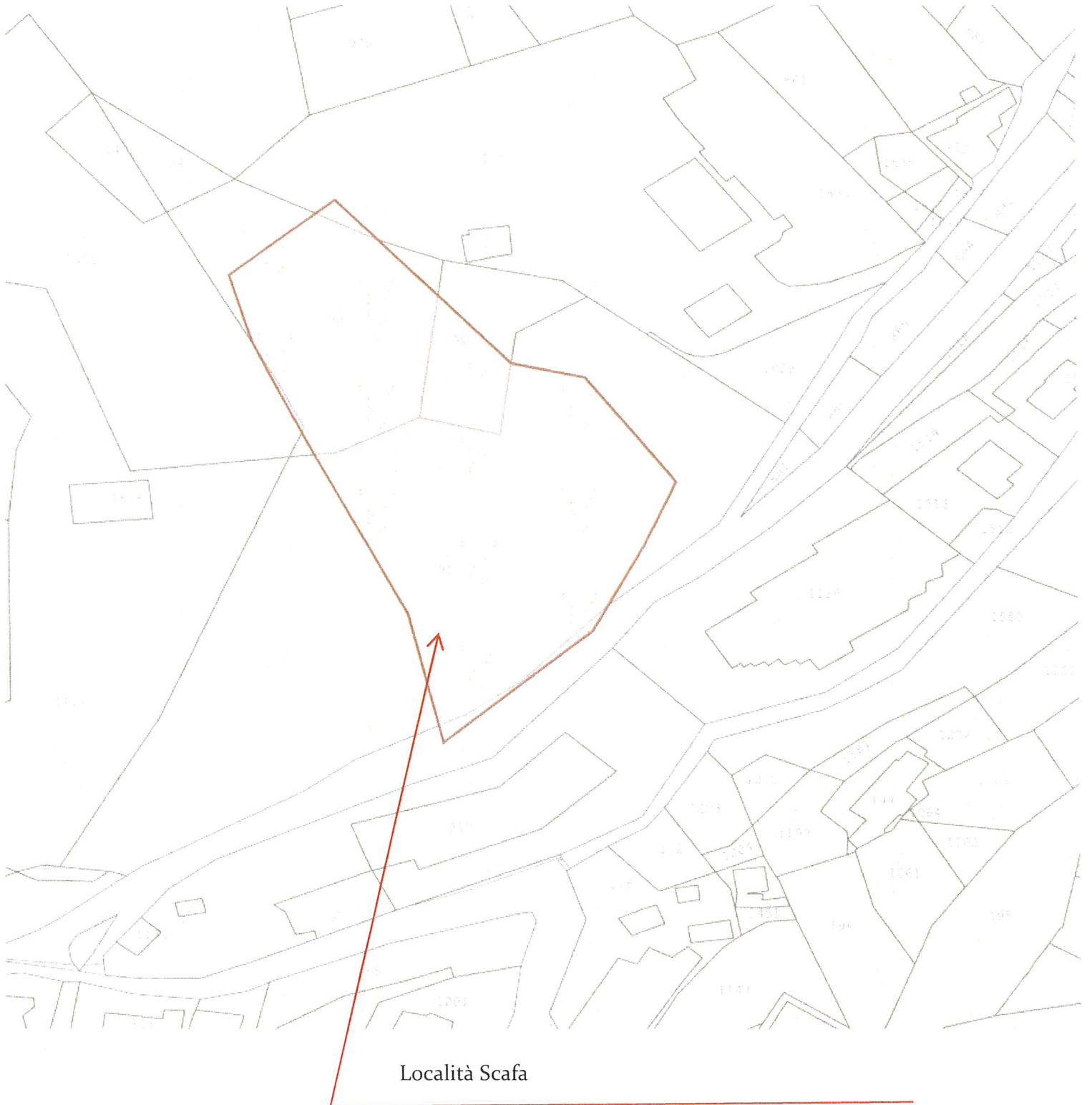
Elenco delle particelle catastali percorse dal fuoco - Anno 2019

1) **Incendio del** 1-ago-19  
**Località** Scafa

<b><i>Dati Catastali</i></b> (C.T. - C.F.)			
fg	9	part,	93
fg	9	part,	92
fg	9	part,	1401
fg	9	part.	91



**COMUNE DI CAPO D'ORLANDO**  
Città Metropolitana di Messina



Località Scafa

1) Area interessata dall'incendio del 01 agosto 2019

## Elenco delle particelle catastali percorse dal fuoco - Anno 2022

1) **Incendio del** 20-lug-22**Località** Catutè

<b><i>Dati Catastali</i></b> (C.T. - C.F.)			
fg	5	part.	614
fg.	5	part.	616
fg.	5	part.	16
fg.	5	part.	107
fg.	5	part.	769
fg.	5	part.	172
fg.	5	part.	773
fg.	5	part.	1040
fg.	5	part.	1041
fg.	5	part.	774
fg.	5	part.	771
fg.	5	part.	1107
fg.	5	part.	1105
fg.	5	part.	53
fg.	5	part.	52
fg.	5	part.	417
fg.	5	part.	93
fg.	5	part.	846
fg.	5	part.	847
fg.	5	part.	1162
fg.	5	part.	376
fg.	5	part.	111
fg.	5	part.	629
fg.	5	part.	142
fg.	5	part.	141
fg.	5	part.	1028



**COMUNE DI CAPO D'ORLANDO**  
Città Metropolitana di Messina



Località Catutè

1) Area interessata dall'incendio del 20 luglio 2022



